

WimTec® ECOSAN



DE

Montage- und Bedienungsanleitung

Allgemeine Hinweise

Gratulation zum Kauf Ihrer Waschtischarmatur.

Damit Sie jahrelang Freude mit dieser hochwertigen Armatur haben, empfehlen wir Ihnen folgende Punkte bei der Reinigung und Pflege zu beachten:

- milde, seifenhaltige Reinigungsmittel verwenden
- keine kratzenden, scheuernden oder säurehaltigen Reinigungs- oder Desinfektionsmittel verwenden
- nur mit weichem Schwamm oder Tuch behandeln
- keine Reinigung mit Dampfstrahlgeräten

Diese Anleitung ist gültig für folgende Produkte:

WimTec ECOSAN - 6V

Ausladung 175 mm Art.Nr. 108 675

Ausladung 225 mm Art.Nr. 108 668

WimTec ECOSAN - Clinic 6V

Ausladung 175 mm Art.Nr. 109 252

Ausladung 225 mm Art.Nr. 109 245

Lieferumfang:

Zweipunkt Wandarmatur mit Anschlussteilen, integrierte Elektronik, 6 V Batterie, Magnetventil und Rosetten.

Wichtige Installationshinweise:

Die Montage und Installation darf nur durch einen konzessionierten Fachbetrieb gemäß DIN 1988, ÖVE/ÖNORM E8001 sowie VDE 0100 Teil 701 erfolgen. Bei der Planung und Errichtung von Sanitäranlagen sind die entsprechenden örtlichen, nationalen und internationalen Normen und Vorschriften zu beachten!



Es gelten die „Allgemeinen Installationsbedingungen“ unter www.wimtec.com.

Technische Daten

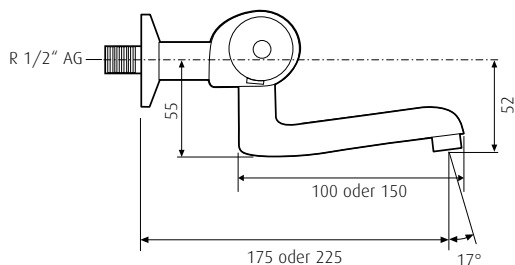
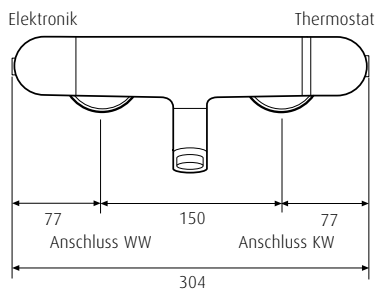
WimTec ECOSAN - 6 V | WimTec ECOSAN - Clinic 6 V:

Batterie: 6 V Lithium CR-P2 (im Lieferumfang enthalten)
 Batterielebensdauer: ca. 200.000 Spülungen (max. 3 Jahre)

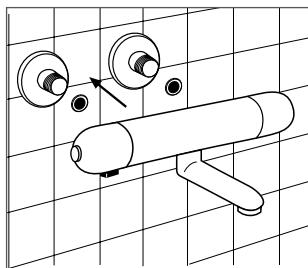
Weitere technische Daten:

Magnetventil: Kartusche 6 V
 Ansprechbereich: von 10 cm bis 35 cm (35 cm Werkseinstellung)
 Spülung: solange Benutzer im Ansprechbereich
 Spülstopzeit: 1 min voreingestellt
 (im Minutenintervall bis 5 min einstellbar)
 Stagnationsfreispülung: aktivierbar, nach 3 h oder 24 h Nichtbenutzung für 10 s
 Dauerlauf: 1 min voreingestellt mittels Tastendruck
 für 2 s bis 10 min stufenlos einstellbar
 Reinigungsstopp: aktivierbar, für 3 min
 Fließdruck: 0,05 bis 0,6 MPa (0,5 bis 6 bar)
 Statischer Druck: max. 0,8 MPa (8 bar)
 Wassertemperatur: max. 70 °C (max. 80 °C für max. 10 min)
 Mischung: Thermostat mit Heißwassersperre
 Durchflussmenge: ca. 6 l/min (druckunabhängig)
 Wasseranschluss: R 1/2" AG
 Breite: 304 mm
 Befestigungsmaß: 150 mm
 Ausladung: 175 oder 225 mm (starrer Auslauf)

Abmessungen in mm

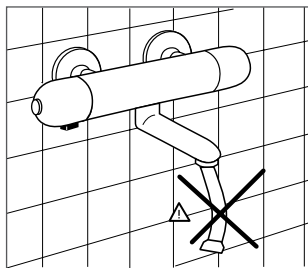


Montage

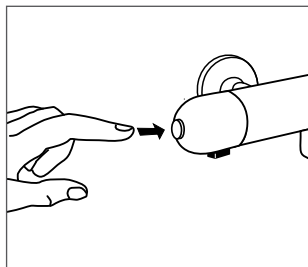


Schmutzfilter und Dichtungen einsetzen und Armatur montieren.

Wichtig! Warmwasser links - Kaltwasser rechts!



WimTec ECOSAN ist nicht für die Verwendung von Umstellbrausen geeignet.



Aufkleber abziehen und linke Taste für mindestens 5 s drücken. LED blinkt 5x - die Armatur ist nun betriebsbereit.

Funktion

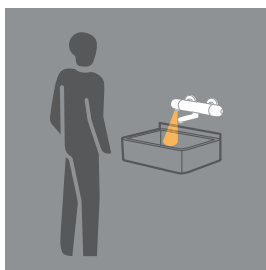
Wasserfluss startet

Sobald der Benutzer vom Ansprechbereich der Infrarotsensorik erfasst wird.



Wasserfluss stoppt

Wenn der Benutzer den Ansprechbereich wieder verlässt oder nach Ablauf der eingestellten Spülstopzeit.



Auf Werkseinstellungen zurücksetzen:

Achtung! Alle zuvor eingestellten Parameter (Programmauswahl, Dauerlauf-Zeit, Spülstopzeit, Reichweite) werden auf den Auslieferungszustand zurückgesetzt!

Durch unterbrechen der Spannungsversorgung der Armaur (entfernen der Batterie) für min. 3 Minuten und drücken der linken Taste beim anschließenden Wiedereinsetzen der Batterie.

Programmbeschreibung

Programm 1: Werkseinstellung

Aktivierte Funktionen:

Funktion	Beschreibung
Dauerlauf	Seite 9
Reinigungsstopp	Seite 10

Programm 2: Programmeinstellung siehe Seite 8

Aktivierte Funktionen:

Funktion	Beschreibung
Dauerlauf	Seite 9
Reinigungsstopp	Seite 10
Stagnationsfreispülung (3 h)	Seite 11

Programm 3: Programmeinstellung siehe Seite 8

Aktivierte Funktionen:

Funktion	Beschreibung
Dauerlauf	Seite 9
Reinigungsstopp	Seite 10
Stagnationsfreispülung (24 h)	Seite 11

Programmbeschreibung

Programm 4:

Programmeinstellung siehe Seite 8

Aktivierte Funktionen:

Funktion	Beschreibung
Dauerlauf	Seite 9
Reinigungsstopp	Seite 10
Stagnationsfreispülung (3 h)	Seite 11
Thermische Desinfektion	Seite 11

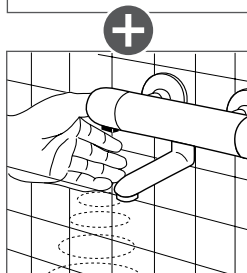
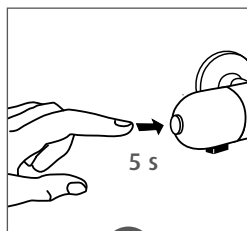
Programm 5:

Programmeinstellung siehe Seite 8

Aktivierte Funktionen:

Funktion	Beschreibung
Dauerlauf	Seite 9
Reinigungsstopp	Seite 10
Stagnationsfreispülung (24 h)	Seite 11
Thermische Desinfektion	Seite 11

Einstellung der Programme



1. Einstellmodus aktivieren

Durch Drücken der linken Taste für 5 s und gleichzeitiges Verweilen im Nahansprechbereich (ca. 2 cm Abstand) des Infrarot-Sensors.

Der Einstellmodus wird durch 5x schnelles Blinken der LED und durch Stopp des Wasserflusses signalisiert.

2. Programmauswahl

Nach dem Aktivieren des Einstellmodus wird die Programmauswahl aktiviert.

Durch Drücken der linken Taste wird das Programm gewechselt (Anzahl der Tastendrucke entspricht der Programmnummer, siehe Seite XX).

Nach 10 s wird das gewählte Programm durch 10x schnelles Blinken bestätigt, danach geht die Armatur in die Reichweiteneinstellung über.

3. Reichweiteneinstellung

Durch Herstellen der gewünschten Reichweite (10 - 35 cm) mittels Hand oder Reflektor wird die Reichweite angepasst und durch 5x schnelles Blinken bestätigt.

Soll die Reichweite nicht verändert werden, wird nach 10 s Wartezeit durch 5x schnelles Blinken bestätigt und die Armatur geht in die Spülstopzeit-Einstellung über.

4. Spülstopzeit

Die Spülstopzeit (1 - 5 min) kann durch Drücken der linken Taste um jeweils 1 min verlängert werden.

Nach 10 s wird die neue Spülstopzeit durch 10x schnelles Blinken bestätigt.

Danach geht die Armatur wieder in den Normalbetrieb über.

Dauerlauf-Zeit

Durch Drücken der linken Taste für 5 s beginnt die LED zu leuchten und der Wasserfluss stoppt für 2 s. Wird innerhalb dieser 2 s die linke Taste losgelassen, wird der Wasserfluss wieder aktiviert. Durch erneutes Drücken der linken Taste wird die Dauerlauf-Zeit festgelegt (z.B. wird nach 20 s erneut gedrückt, beträgt die Dauerlauf-Zeit 20 s).

Erfolgt kein erneuter Tastendruck, bleibt der Wasserfluss für 10 min aufrecht und die neue Dauerlauf-Zeit beträgt 10 min.

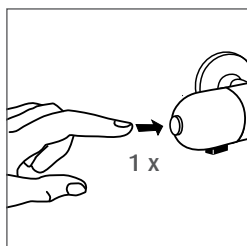
Funktionsbeschreibung

Dauerlauf: alle Programme

Zum Füllen des Beckens oder eines Behälters kann der Dauerlauf (2 s - 10 min) aktiviert werden.

Dauerlauf aktivieren

Durch einmaliges drücken der linken Taste.

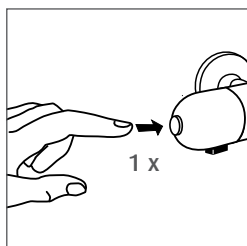


Dauerlauf deaktivieren

Automatisch nach Ablauf der eingestellten Dauerlaufzeit.

Durch erneutes Drücken der linken Taste wird der Dauerlauf beendet.

Nach Verlassen des Ansprechbereichs geht die Armatur wieder in den Normalbetrieb über.



Dauerlauf-Zeit einstellen

Durch drücken der linken Taste für 5 s beginnt die LED zu leuchten und der Wasserfluss stoppt für 2 s. Wird innerhalb dieser 2 s die linke Taste losgelassen, wird der Wasserfluss wieder aktiviert. Durch erneutes Drücken der linken Taste wird die Dauerlauf-Zeit festgelegt (z.B. wird nach 20 s erneut gedrückt, beträgt die Dauerlauf-Zeit 20 s).

Erfolgt kein erneuter Tastendruck, bleibt der Wasserfluss für 10 min aufrecht und die neue Dauerlauf-Zeit beträgt 10 min.

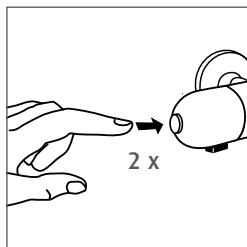
Funktionsbeschreibung

Reinigungsstopp: alle Programme

Dient zum Deaktivieren der Armatur zur Reinigung.

Reinigungsstopp aktivieren

Durch rasches zweimaliges Drücken der linken Taste wird der Reinigungsstopp für 3 min aktiviert.

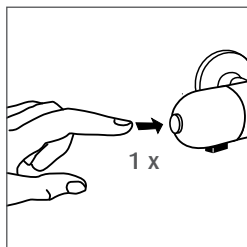


Reinigungsstopp deaktivieren

Automatisch nach 3 min.

Durch einmaliges Drücken der linken Taste wird der Reinigungsstopp deaktiviert.

Nach Verlassen des Ansprechbereichs geht die Armatur wieder in den Normalbetrieb über.



Funktionsbeschreibung

Stagnationsfreispülung:

Programme 2-5

Dient zum Freispülen der Wasserzuleitungen, um Stagnationswasser bei längerer Nichtbenutzung zu vermeiden.

Zeitintervall

In den Programmen 2 und 4 wird alle 3 h eine Stagnationsfreispülung durchgeführt.

In den Programmen 3 und 5 wird alle 24 h eine Stagnationsfreispülung durchgeführt.

Automatische Stagnationsfreispülung

Wird die Armatur für die eingestellte Zeit nicht benützt, wird eine Stagnationsfreispülung für die Dauer von 10 s ausgelöst.

Thermische Desinfektion:

Programme 4 und 5

Zur Desinfektion wird ein 10 min andauernder Dauerlauf der Warmwasserleitung ausgelöst.

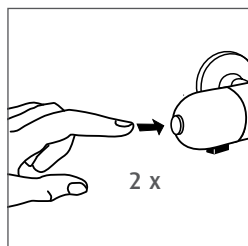
Auslösung der

thermischen Desinfektion

Durch 4x schnelles Drücken der linken Taste (innerhalb von ca. 1,5 s).

Raumüberwachung

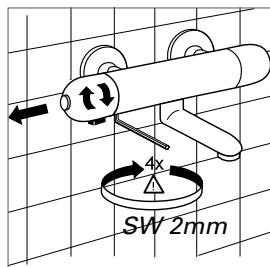
Der Wasserfluss stoppt sofort, wenn sich während der thermischen Desinfektion ein Benutzer in den Ansprechbereich der Infrarot-Sensorik begibt.



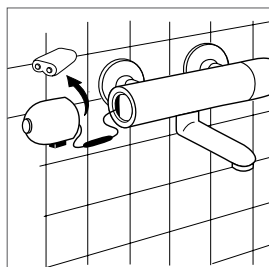
Batteriewechsel

Durch regelmäßiges Blinken der LED wird ein niedriger Batterie-Ladestand signalisiert.

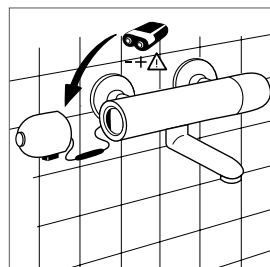
Mit Inbusschlüssel (SW 2)
Schraube 4x drehen,
Elektronikeinheit drehen
und abziehen.



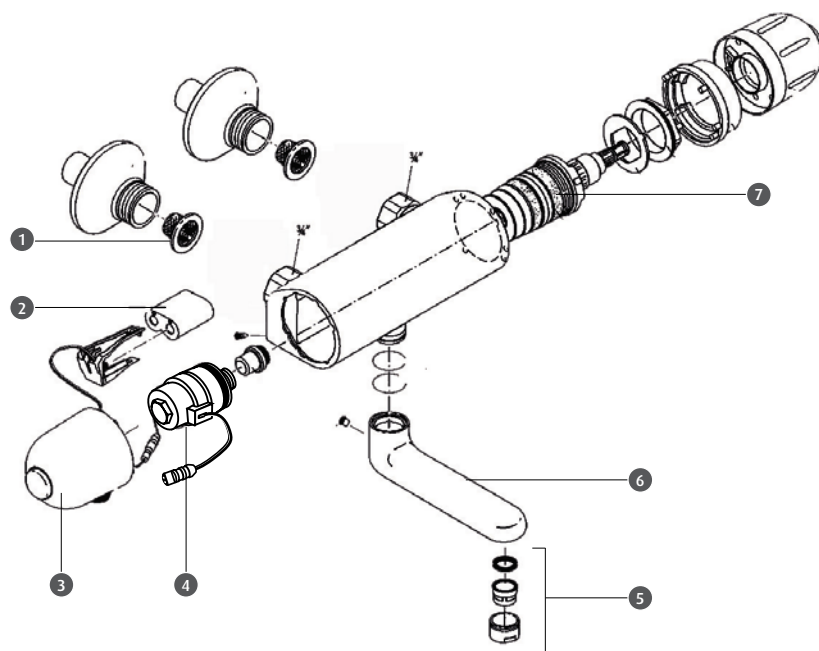
Batterie entfernen.



Neue Batterie einsetzen und
Elektronikeinheit wieder
montieren.



Ersatzteile



Nr.	Bezeichnung	Art.Nr.:
1	Schmutzsieb	230 772
2	6 V Lithium Batterie	230 741
3	Elektronikmodul 6 V	230 789
	Elektronikmodul 6 V, Clinic Version	109 740
4	Magnetventil	231 205
5	Strahlregler	109 054
6	Auslauf, Länge 100 mm	230 796
	Auslauf, Länge 150 mm	230 802
7	Thermostat	108 750

www.wimtec.com



WIMTEC Sanitärprodukte GmbH

p: A - 3325 Ferschnitz, Freidegg 50, AUSTRIA

t: +43 (0) 7473 5000 **f:** +43 (0) 7473 5000 - 500

m: verkauf@wimtec.com **i:** www.wimtec.com