

**WimTec**<sup>®</sup> OCEAN E10



DE

Montage- und Bedienungsanleitung

## Allgemeine Hinweise

---

### Diese Anleitung ist gültig für folgende Produkte:

#### WimTec OCEAN E10 - 230 V

Ausladung 145 mm - Glas weiß	Art.Nr. 126 907
Ausladung 145 mm - Glas schwarz	Art.Nr. 126 891
Ausladung 185 mm - Glas weiß	Art.Nr. 125 238
Ausladung 185 mm - Glas schwarz	Art.Nr. 125 221

### Lieferumfang:

Armaturensockel, Sicherheitsglasplatte mit integrierten AquaCap-Sensortasten, Auslauf, elektrischer Untertischmischer mit Stützakku, Elektronik-Modul, 230 V Netzteil, Anschlussschläuche, Schmutzsiebe, Rückflussverhinderer und Befestigungsmaterial.

---



### PFLEGEHINWEISE:

Damit Sie jahrelang Freude mit dieser hochwertigen Armatur haben, empfehlen wir Ihnen, folgende Punkte bei der Reinigung und Pflege zu beachten:

- milde, seifenhaltige Reinigungsmittel verwenden
- keine kratzenden, scheuernden oder säurehaltigen Reinigungs- oder Desinfektionsmittel verwenden
- keine versiegelnden oder glasveredelnden Reinigungsmittel (Nano-Effekt, Lotus-Effekt) verwenden
- nur mit weichem Schwamm oder Tuch behandeln
- keine Reinigung mit Dampfstrahlgeräten

In Verbindung mit Nässe kann es durch Kalkablagerungen auf der Glasplatte zu einer Beeinträchtigung der AquaCap-Sensortasten kommen. Um dies vorbeugend zu vermeiden, empfehlen wir ein regelmäßiges Reinigen der Glasoberfläche mit einem Kraftreiniger.

---



### WICHTIGE INSTALLATIONSHINWEISE:

Die Montage und Installation darf nur durch einen konzessionierten Fachbetrieb gemäß DIN 1988, ÖVE/ÖNORM E 8001 sowie VDE 0100 Teil 701 erfolgen. Bei der Planung und Errichtung von Sanitäreanlagen sind die entsprechenden örtlichen, nationalen und internationalen Normen und Vorschriften zu beachten!

**Es gelten die „Allgemeinen Installationsbedingungen“ unter [www.wimtec.com](http://www.wimtec.com).**

## Inhaltsverzeichnis

---

	Seite
<b>Technische Daten</b> .....	<b>4</b>
<b>Maße</b> .....	<b>5</b>
<b>Legende</b> .....	<b>6</b>
<b>Funktionseinstellung</b> .....	<b>7</b>
Einstellregler .....	7
Dip-Schalter .....	7
<b>Montage</b> .....	<b>8</b>
<b>Bedienung</b> .....	<b>11</b>
Einschalten .....	11
Ausschalten .....	11
Temperatur-Regulierung .....	12
Durchflussmengen-Regulierung .....	12
<b>Funktions-Beschreibung</b> .....	<b>13</b>
Reinigungsstopp .....	13
Memory-Funktion .....	14
Intelligente Freispül-Automatik .....	15
Heißwasserwarnung .....	16
Heißwasserbegrenzung .....	16
<b>Wartung</b> .....	<b>17</b>
Filter und Rückflussverhinderer .....	17
Strahlregler .....	17
<b>Ersatzteile</b> .....	<b>18</b>

---

## Technische Daten

---

Betriebsspannung:	230 V 50 Hz
Leistungsaufnahme:	max. 16 W
Elektrischer Mischer:	mit einem Abgang und einstellbarer Heißwasserwarnung und Heißwasserbegrenzung
Spülstopzeit:	10 s bis 10 min einstellbar
Freispül-Automatik:	aktivierbar, Spülintervall: nach 3 h bis 48 h Nichtbenutzung, Spüldauer: 10 s oder 20 s
Reinigungsstopp:	aktivierbar, für 3 min
Fließdruck:	0,05 bis 0,5 MPa (0,5 bis 5 bar)
Statischer Druck:	max. 0,8 MPa (8 bar)
Wassertemperatur:	max. 70 °C (max. 80 °C für max. 10 min)
Durchflussmenge:	einstellbar, max. 6 l/min (druckunabhängig)
Wasseranschluss:	G 3/8" IG

---

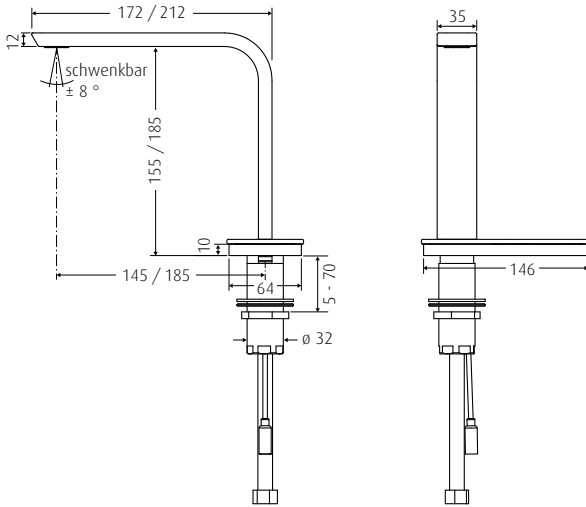
Werkstoffe:	
Bedienelement:	Sicherheitsglas (ESG)
Auslauf:	Messing verchromt

---

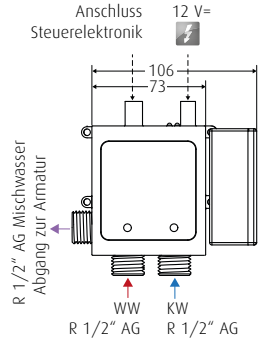
# WimTec® OCEAN E10

Maße in mm

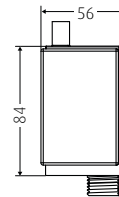
## Armatur:



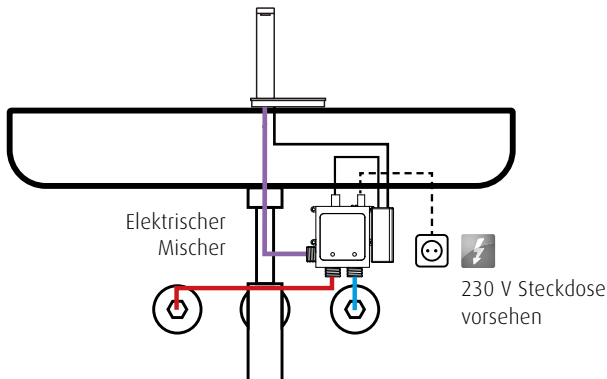
## Elektrischer Mischer:



## Elektronik-Modul:

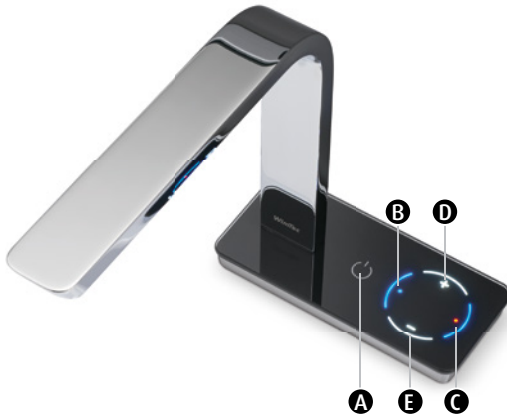


## Montage:



## Legende

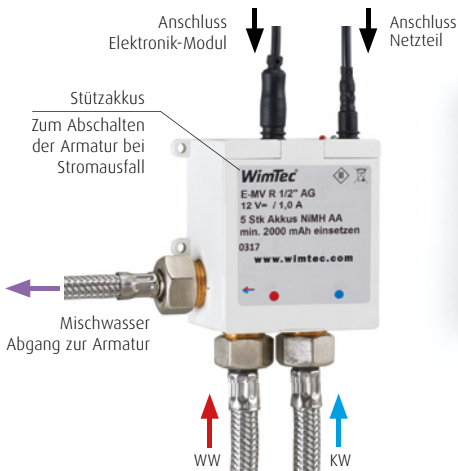
### Armatur:



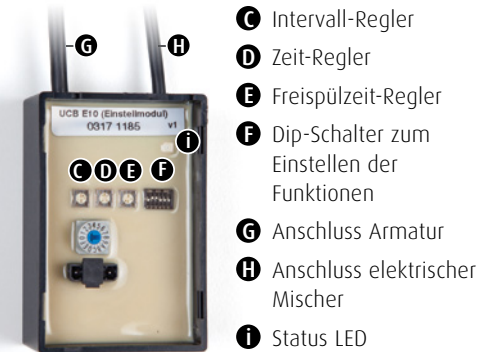
### AquaCap-Sensortasten

- A** ON/OFF Taste zum Ein-/Aus-switchen
- B** Kaltwasser-Taste zum Reduzieren der Temperatur
- C** Warmwasser-Taste zum Erhöhen der Temperatur
- D** Plus-Taste zum Erhöhen der Durchflussmenge
- E** Minus-Taste zum Reduzieren der Durchflussmenge

### Elektrischer Mischer:



### Elektronik-Modul:

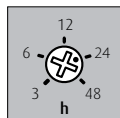


### Elektronikmodul öffnen:

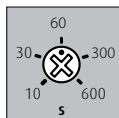


## Funktionseinstellung

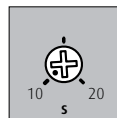
### Einstellregler:



**C. Intervall-Regler**  
für die Freispül-Automatik,  
24 h voreingestellt  
(3 h bis 48 h einstellbar).



**D. Zeit-Regler**  
für den Sicherheitsspülstopp,  
1 min voreingestellt  
(10 s bis 10 min einstellbar)



**E. Freispülzeit-Regler**  
für die Laufzeit der intelli-  
genten Freispül-Automatik,  
10 s voreingestellt  
(10 s oder 20 s einstellbar)

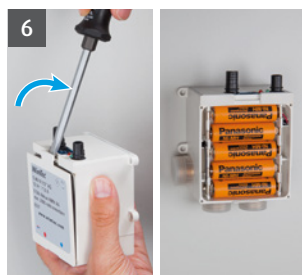
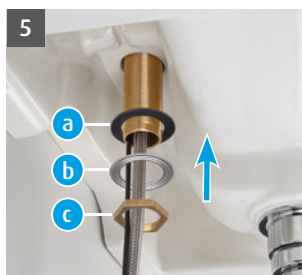
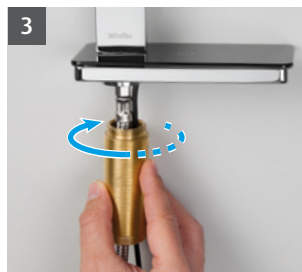
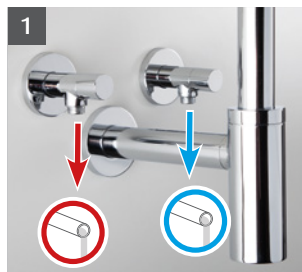
### F. Dip-Schalter:

#### Funktions-Aktivierung:

Dip-Schalter	Funktion	DIP-Stellung <sup>1)</sup>	Beschreibung
1	-	<b>OFF</b>	-
2	Reinigungsstopp	<b>ON</b>	Seite 13
3	Memoryfunktion	<b>ON</b>	Seite 14
4	Intelligente Freispül-Automatik	<b>OFF</b>	Seite 15
5	Heißwasserwarnung	<b>OFF</b>	Seite 16
6	Heißwasserbegrenzung	<b>OFF</b>	Seite 16

<sup>1)</sup> Werkseinstellung

## Montage



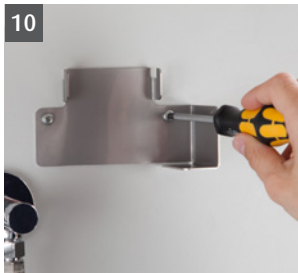
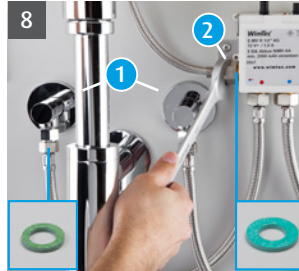
**ACHTUNG!**  
Folgende Schritte unbedingt in beschriebener Reihenfolge ausführen!

1. Leitungen für 30 s vorspülen und Eckventile schließen!
2. Vorfilter und Rückflussverhinderer am Eckventil befestigen.
3. Gewinderohr am Armaturensockel anschrauben.  
**Achtung: Kabel nicht quetschen!**
4. Armatur von oben auf das Becken aufsetzen und kontrollieren ob die Dichtung vom Sockel aufliegt.
5. Armatur mit Dichtung **a**, Unterlegscheibe **b** und Montagemutter **c** befestigen.
6. Abdeckkappe am elektrischen Mischer öffnen und 5 Stk. Stützakkus einlegen – **auf Polarität achten!**



# WimTec® OCEAN E10

## Montage



7. Feinfilter in Warm- und Kaltwassereingang am elektrischen Mischer einsetzen und Panzerschläuche anschrauben.
8. ① Warm- und Kaltwasseranschlüsse mit beiliegenden Dichtungen am Eckventil herstellen. **Achtung: Farbmarkierungen am elektrischen Mischer beachten!**  
② Armaturenschlauch mit beiliegender Dichtung am elektrischen Mischer anschließen.
9. Gewünschte Position für Montagेशiene vom elektrischen Mischer wählen. **Darauf achten, dass die Box leicht zugänglich ist und die Panzerschläuche nicht geknickt oder verdreht werden!**
10. Montagेशiene für elektrischen Mischer mit Schrauben oder Spiegelband befestigen.
11. Elektrischen Mischer in Montagेशiene von oben einhängen.



**ACHTUNG!**  
Folgende Schritte unbedingt in beschriebener Reihenfolge ausführen!

## Montage



**ACHTUNG!**  
Folgende Schritte unbedingt in beschriebener Reihenfolge ausführen!

12. Kabelverbindungen herstellen (auf Markierungen achten):
  - ① Armatur mit Elektronik-Modul verbinden
  - ② Elektronik-Modul am elektrischen Mischer anschließen.
  - ③ Netzteil am elektrischen Mischer anschließen.
13. Netzteil an Stromnetz anschließen.  
Nach ca. 5 s ist die Armatur betriebsbereit.
14. Eckventile öffnen und Armaturenanschlüsse auf Dichtheit prüfen.
15. Gewünschte Einstellungen mit beiliegendem Schraubendreher am Elektronik-Modul vornehmen. Dazu Elektronik-Modul aus Montageschiene entnehmen und Deckel abnehmen.
16. Funktionskontrolle durchführen.

## Bedienung

---

### Einschalten:



#### Wasserfluss startet

Durch Antippen der ON/OFF Taste wird der Wasserfluss gestartet und die AquaCap-Sensortasten zum Regeln von Temperatur und Durchflussmenge beginnen zu leuchten.

### Ausschalten:



#### Wasserfluss stoppt

Durch erneutes Antippen der ON/OFF Taste oder nach Ablauf der am Zeit-Regler eingestellten Sicherheits-Spülstopzeit (siehe Seite 7).



#### **HINWEIS**

Die Bedienung kann beeinträchtigt sein, wenn sich zuviel Wasser auf den AquaCap-Sensortasten befindet – Glasoberfläche dann einfach abwischen.

## Bedienung

### Temperatur-Regulierung:



Die aktuelle Temperatureinstellung wird über die Farbe der AquaCap-Sensortasten visualisiert (blau-violett-rot).

Die Temperatur kann über die Kaltwasser-/Warmwasser-Taste durch Tippen schrittweise oder durch Halten im Schnelllauf reguliert werden.



Ist das Maximum an Heißwasser oder Kaltwasser erreicht, erlischt der Temperaturpunkt und die jeweilige Taste blinkt 1 x bei jedem Antippen.



### Durchflussmengen-Regulierung:



Die Durchflussmenge kann durch Tippen schrittweise oder durch Halten der Sensortasten im Schnelllauf reguliert werden.

Ist das Minimum/Maximum erreicht, blinkt die Sensortaste 1 x bei jedem Antippen.



## Funktions-Beschreibung

### Reinigungsstopp:

DIP-Schalter 2



Dient zum Deaktivieren der AquaCap-Sensortasten um ein unbeabsichtigtes Auslösen während des Reinigens zu verhindern.



### Reinigungsstopp aktivieren

Durch Halten der ON/OFF Taste für ca. 3 s beginnen die Durchflussmengen-Tasten zu blinken und man befindet sich im Reinigungsstoppmodus. Durch erneutes Antippen innerhalb 3 s der ON/OFF Taste wird der Reinigungsstopp für 3 min aktiviert.

Während des Reinigungsstopps blinken die Durchflussmengen-Tasten 2 x alle 3 s.



### Reinigungsstopp deaktivieren

3 min nach der Aktivierung des Reinigungsstopps geht die Armatur automatisch wieder in den Normalbetrieb über.

Zum vorzeitigen Beenden des Reinigungsstopps die ON/OFF Taste erneut für 3 s halten.



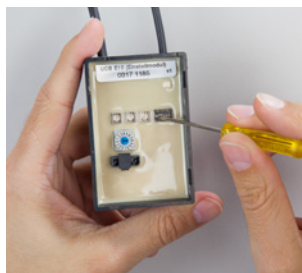
### HINWEIS

Die Bedienung kann beeinträchtigt sein, wenn sich zuviel Wasser auf den AquaCap-Sensortasten befindet – Glasoberfläche dann einfach abwischen.

## Funktions-Beschreibung

### Memory-Funktion

DIP-Schalter 3



#### Memory-Funktion aktiviert

**Armatur startet mit der zuletzt eingestellten Temperatur und Durchflussmenge**

Wenn Dip-Schalter 3 auf „ON“ gestellt ist (voreingestellt), werden Temperatur und Durchflussmenge nach jeder Benutzung gespeichert. Ein Fingertipp genügt und die Armatur startet beim Einschalten mit der zuletzt gewählten Einstellung.



#### Memory-Funktion deaktiviert

**Armatur startet jedes mal mit einer vordefinierten Einstellung**

**Zum Einstellen wie folgt vorgehen:**

1. Stellen Sie sicher, dass der Dip-Schalter 3 auf „ON“ gestellt ist.
2. Schalten Sie die Armatur ein und wählen Sie die gewünschte Temperatur und Durchflussmenge und schalten Sie anschließend die Armatur wieder ab, womit die Einstellung gespeichert wird.
3. Durch Umstellen des Dip-Schalter 3 auf „OFF“ startet die Armatur nun bei jedem Einschalten mit der definierten Temperatur und Durchflussmenge.

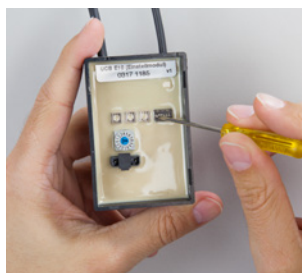
## Funktions-Beschreibung

### Intelligente Freispül-Automatik:

DIP-Schalter 4



Dient zum automatischen Freispülen der Warm- und Kaltwasserleitung um bei längerer Nichtbenutzung das Wachstum mikrobieller Erreger wie Legionellen zu unterbinden. Die Freispül-Automatik erfolgt bedarfsgerecht nach dem eingestellten Zeitintervall und schützt damit die Gesundheit seiner Nutzer.



Zum Einstellen wie folgt vorgehen:

#### 1. Zeitintervall festlegen

Am Intervall-Regler von 3 - 48 h (siehe Seite 7)

Gibt die Zeit zwischen letzter Benutzung und der automatischen Freispülung an.

#### 2. Freispüldauer festlegen

Am Freispülzeit-Regler für 10 s oder 20 s (siehe Seite 7)

Legt die Dauer der Freispülung fest. Anschließend erfolgt für die gleiche Dauer eine Kaltwasserspülung, um die Armatur wieder abzukühlen.



#### 3. Temperatur und Durchflussmenge einstellen

Über die AquaCap-Sensortasten an der Armatur

Armatur einschalten und die gewünschte Temperatur und Durchflussmenge für die automatische Freispülung wählen.



#### 4. Freispül-Automatik aktivieren

Umstellen des Dip-Schalters 4 auf „ON“

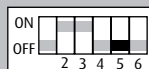
#### 5. Testlauf startet

Nach Aktivierung des Dip-Schalters stoppt der Wasserfluss und kurz darauf beginnt zur Kontrolle der Einstellungen ein Testlauf der Freispül-Automatik. Während der Freispülung blinken die Temperaturtasten in der jeweiligen Farbe der Wassertemperatur. Vorzeitiges Beenden durch Tippen der ON/OFF Taste.



## Funktions-Beschreibung

### Heißwasserwarnung: DIP-Schalter 5



Warnt den Benutzer durch Blinken der Warmwasser-Taste ab dem eingestellten Mischverhältnis vor Verbrühung. Bei aktivierter Heißwasserwarnung erfolgt der Schnelllauf durch Halten der Warmwasser-Taste bis zur festgelegten Einstellung. Danach kann die Temperatur nur durch Tippen bis zum Maximum weiter erhöht werden.



#### Zum Einstellen wie folgt vorgehen:

1. Armatur einschalten und die gewünschte Temperatur wählen, ab der die Warmwasser-Taste zu blinken beginnt.



2. Durch Umstellen des Dip-Schalter 5 auf „ON“ wird die Temperatur gespeichert und die Armatur schaltet sich ab.

### Heißwasserbegrenzung: DIP-Schalter 6



Dient zum Begrenzen des maximal einstellbaren Mischverhältnisses der Warmwasser-Temperatur.



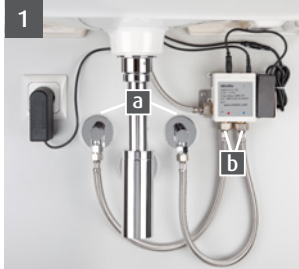
#### Zum Einstellen wie folgt vorgehen:

1. Armatur einschalten und die gewünschte Temperatur der Heißwasserbegrenzung wählen.
2. Durch Umstellen des Dip-Schalter 6 auf „ON“ wird die Temperatur gespeichert und die Armatur schaltet sich ab. Der Farbverlauf der Temperatur-Tasten wird neu von blau über violett bis rot angepasst.



## Wartung

### Filter und Rückflussverhinderer



1. Eckventile schließen und Anschlusschläuche abmontieren.

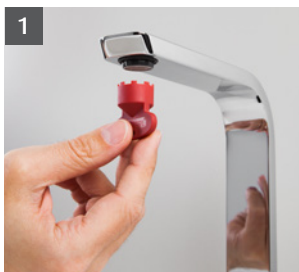


(a) Rückflussverhinderer abnehmen und Vorfilter aus den Eckventilen entnehmen. Reinigen oder durch neue ersetzen.



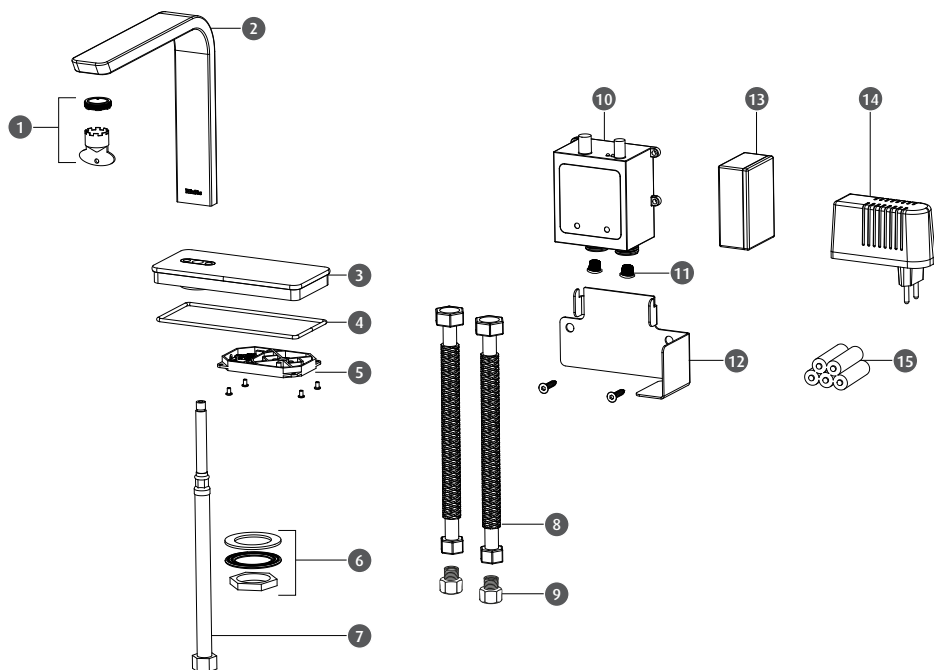
(b) Feinfilter aus elektrischem Mischer entnehmen. Reinigen oder durch neue ersetzen.

### Strahlregler



1. Strahlregler mit beiliegendem Werkzeug aus der Armatur schrauben. Unter fließendem Wasser reinigen oder durch neuen ersetzen.

## Ersatzteile



Nr.	Bezeichnung	Art.Nr.:	Nr.	Bezeichnung	Art.Nr.:
1	Strahlregler HD inkl. Dichtung und Strahlreglerschlüssel	127 195	7	Armaturenschlauch	127 287
2	Auslauf - Ausladung 145 mm	127 201	8	Anschlusschlauch	127 324
	Auslauf - Ausladung 185 mm	127 218	9	Rückflussverhinderer inkl. Vorfilter	230 314
3	Armaturensockel		10	Elektrischer Mischer	127 300
	mit Sicherheitsglasplatte weiß	127 232	11	Feinfilter 2 Stk.	127 348
	mit Sicherheitsglasplatte schwarz	127 225	12	Montageschiene für elektrischen Mischer	127 317
4	Dichtung für Armaturensockel	127 249	13	Elektronik-Modul	127 331
5	Elektronik für Bedienelement inkl. Schrauben	127 256	14	Netzteil 230 V	127 270
6	Montageset	127 294	15	Stützakkus 5 Stk.	127 263



[www.wimtec.com](http://www.wimtec.com)



**WimTec Sanitärprodukte GmbH**

**p:** A - 3325 Ferschnitz, Freidegg 50, AUSTRIA  
**t:** +43 (0) 7473 5000 **f:** +43 (0) 7473 5000 - 500  
**m:** [verkauf@wimtec.com](mailto:verkauf@wimtec.com) **i:** [www.wimtec.com](http://www.wimtec.com)